

## ผลการดำเนินงานที่ประสบความสำเร็จรอบการประเมินครั้งที่ ๑/๒๕๖๗

๑. ชื่อ : แผนงานงานการป้องกันและแก้ไขปัญหาภัยพิบัติด้านปศุสัตว์ จังหวัดพิษณุโลก

๒. วัตถุประสงค์

เป็นกรอบในการปฏิบัติงานเพื่อป้องกันและบรรเทาภัยพิบัติอย่างเป็นระบบและมีทิศทางเดียวกัน

๓. หน่วยงานผู้รับผิดชอบ

๑. สำนักงานปศุสัตว์จังหวัดพิษณุโลก

๒. สำนักงานปศุสัตว์อำเภอ

๔. หน่วยงานที่เกี่ยวข้อง

๑. สำนักงานปศุสัตว์อำเภอ

๒. สำนักงานปศุสัตว์จังหวัดพิษณุโลก

๓. สำนักงานป้องกันภัยจังหวัดพิษณุโลก

๔. จังหวัดพิษณุโลก

๕. กิจกรรม

๑. เตรียมความพร้อม วางแผน/การแจ้งเตือนภัย/การอพยพ/ซักซ้อมแผนภัยพิบัติ/การเตรียมอพยพ ซักซ้อมแผนภัยพิบัติ/ประชาสัมพันธ์

๒. จัดเตรียมจุดอพยพสัตว์/จัดทำคลังเสบียงสัตว์ประจำตำบล/ขึ้นทะเบียนผู้เลี้ยงสัตว์

๓. การให้ความช่วยเหลือเฉพาะหน้า/ดูแลสุขภาพสัตว์/เยียวยาให้ความช่วยเหลือ/ส่งเสริมอาชีพเพื่อ เยียวยา/ติดตามประเมินผลการดำเนินงาน

## ๖. ผลการดำเนินงาน

๖.๑ จัดทำแผนและเตรียมความพร้อมในการดำเนินการตามแผนการป้องกันและแก้ไขปัญหาภัยพิบัติด้านปศุสัตว์ โดยวิเคราะห์พื้นที่และหาแนวทางแก้ไขปัญหาเฉพาะหน้ารวมถึงระยะยาวและกำหนดบทบาทหน้าที่ทุกด้านที่เกี่ยวข้อง

พื้นที่เสี่ยงด้านปศุสัตว์ การจำลองสถานการณ์ และแผนป้องกัน เฝ้าระวังเหตุ พิ้นฟู

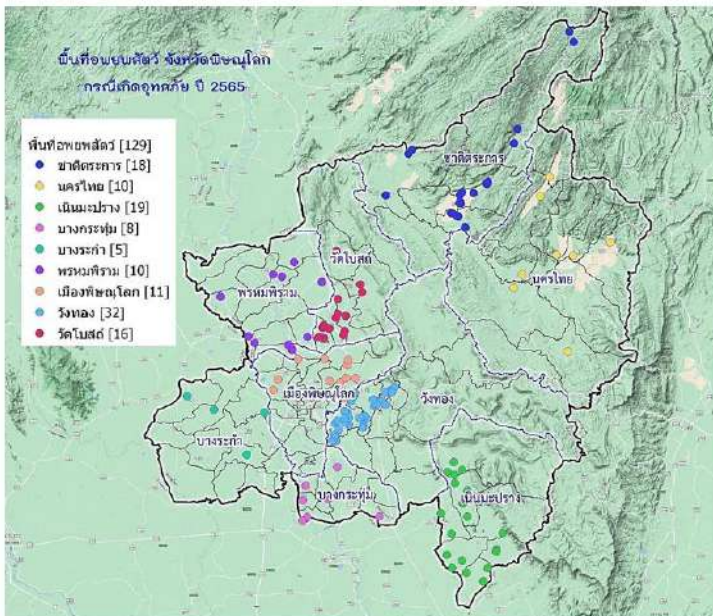
การประเมินความเสี่ยง <b>Risk Assessment</b>	การป้องกันและลดผลกระทบ <b>Prevention&amp;Mitigation</b>	การเผชิญเหตุการณ์ <b>Respond</b>	การฟื้นฟูที่ดียิ่งกว่าเดิม <b>Recovery (be back better)</b>
--	--	-------------------------------------	--

พื้นที่เสี่ยงปศุสัตว์

<b>จำลองสถานการณ์</b> - พื้นที่เสี่ยงเกิดน้ำท่วม - ผลผลิตลดลง สุขภาพสัตว์อ่อนแอ เสี่ยงต่อการเกิดโรค - แปลงพืชอาหารสัตว์เสียหาย <b>ขนาดผลกระทบ</b> - 544 หมู่บ้าน 73 ตำบล 9 อำเภอ เกษตรกร 39,933 ราย ที่เลี้ยงโค 58,344 ตัว กระบือ 23,481 ตัว สุกร 80,398 ตัว แพะ 12,249 ตัว แกะ 1,215 ตัว และสัตว์ปีก 3,843,436 ตัว	<ol style="list-style-type: none"> <li>1. สร้างการรับรู้และแนะนำเกษตรกรสำรวจความเสี่ยงเพื่อลดความเสี่ยงจากภัยด้านปศุสัตว์</li> <li>2. จัดทำฐานข้อมูลและปรับปรุงข้อมูลทะเบียนเกษตรกรผู้เลี้ยงสัตว์ ข้อมูลประชากรสัตว์ แปลงหญ้า และพื้นที่เสี่ยงภัย เพื่อเตรียมความพร้อมในการให้ความช่วยเหลือเกษตรกรกรณีสัตว์ตาย หรือแปลงหญ้าได้รับความเสียหาย</li> <li>3. การเฝ้าระวัง ติดตาม สถานการณ์ พื้นที่เสี่ยง</li> <li>4. แจ้งเตือนเมื่อมีแนวโน้มเกิดภัยกับเกษตรกรเมื่อได้รับรายงานสถานการณ์จากหน่วยงานที่เกี่ยวข้อง เช่นกรมอุตุนิยมวิทยา กรมชลประทาน เพื่อให้เกษตรกรเตรียมเคลื่อนย้ายสัตว์ที่ปลอดภัย</li> <li>5. การวางแผนการอพยพสัตว์</li> <li>6. การเตรียมแหล่งเก็บกักน้ำสำรอง</li> <li>7. การจัดเตรียมเสบียงสัตว์</li> <li>8. การเฝ้าระวังการเกิดโรค</li> <li>9. การสำรองเสบียงอาหารสัตว์และเวชภัณฑ์</li> <li>10. วางแผนเตรียมความพร้อมด้านอาหารในสถานการณ์ฉุกเฉิน</li> </ol>	<ol style="list-style-type: none"> <li>1.กรณีสัตว์ขาดแคลนอาหารหรือเสบียงสัตว์ให้ทำการจัดซื้อหรือประสานศูนย์วิจัยและพัฒนาอาหารสัตว์อุษายัย เพื่อให้การสนับสนุน</li> <li>2.สำรองหญ้าแห้งตามโควตาเสบียงสัตว์ในพื้นที่จังหวัดพิษณุโลก จำนวน 30 ตัน</li> <li>3.กรณีสัตว์ป่วยให้ทำการรักษาและให้คำแนะนำเกษตรกรในการดูแลสุขภาพสัตว์</li> <li>4.จัดวัคซีนป้องกันโรคระบาดสัตว์แก่สัตว์ที่ได้รับผลกระทบ</li> <li>5.สนับสนุนเวชภัณฑ์จากกองทุนยาสัตว์ประจำกลุ่มเพื่อป้องกันและรักษาโรค</li> <li>6.จัดหน่วยปฏิบัติการเคลื่อนที่ช่วยเหลือเกษตรกรในพื้นที่เกิดภัย</li> <li>7.การอพยพสัตว์ ดำเนินการประสานหน่วยงานที่เกี่ยวข้อง เช่นท้องถิ่น หน่วยงานทหาร ให้การช่วยเหลือเกษตรกรอพยพสัตว์ผู้ที่ปลอดภัย</li> </ol>	<ol style="list-style-type: none"> <li>1.สำรวจความเสียหายสิ้นเชิง และช่วยเหลือตามระเบียบ กค.1 (ปค.)</li> <li>2.สนับสนุนทุนซื้อพืชอาหารสัตว์สำหรับฟื้นฟูแปลงพืชอาหารสัตว์</li> <li>3.ออกสำรวจภาวะโรคระบาดสัตว์ในพื้นที่ บริการฉีดวัคซีนป้องกันโรคสัตว์ให้กับเกษตรกร แนะนำให้เกษตรกรให้ทำวัคซีนสัตว์ที่เลี้ยง การเฝ้าระวังทางชีวรั่ม โดยการเจาะเลือดเพื่อตรวจสอบภาวะโรคระบาด และการตรวจเยี่ยมฟาร์มเกษตรกร เพื่อให้คำแนะนำในการเลี้ยงสัตว์ การดูแลสุขภาพสัตว์ และการควบคุมป้องกันโรค</li> </ol>
--	--	---	--

๖.๒. จัดทำแผนเตรียมสถานที่อพยพสัตว์เพื่อช่วยเหลือผู้ประสบภัยธรรมชาติ ปีงบประมาณ ๒๕๖๗ ในพื้นที่ ๙ อำเภอ ๕๖ ตำบล ๑๒๙ จุด

### พื้นที่ 2.9.2 จุดอพยพสัตว์



- |                       |                   |
|-----------------------|-------------------|
| 1. อำเภอเมืองพิษณุโลก | ▶▶ 5 ตำบล 11 จุด  |
| 2. อำเภอชาติตระการ    | ▶▶ 4 ตำบล 18 จุด  |
| 3. อำเภอนครไทย        | ▶▶ 10 ตำบล 10 จุด |
| 4. อำเภอเนินมะพร้าว   | ▶▶ 7 ตำบล 19 จุด  |
| 5. อำเภอบางกระทุ่ม    | ▶▶ 7 ตำบล 8 จุด   |
| 6. อำเภอบางระกำ       | ▶▶ 5 ตำบล 5 จุด   |
| 7. อำเภอพรหมพิราม     | ▶▶ 9 ตำบล 10 จุด  |
| 8. อำเภอวังทอง        | ▶▶ 5 ตำบล 32 จุด  |
| 9. อำเภอวัดโบสถ์      | ▶▶ 4 ตำบล 16 จุด  |

### ๖.๓ ดำเนินการสำรวจและขึ้นทะเบียนเกษตรกรผู้เลี้ยงสัตว์และปลูกพืชอาหารสัตว์

ให้เป็นปัจจุบัน ข้อมูล ณ วันที่ ๓๐ กันยายน ๒๕๖๖ จำนวนเกษตรกร ๔๔,๔๑๙ ราย โคเนื้อ ๖๓,๙๔๙ ตัว โคนม ๓๑๐ ตัว กระบือ ๓๑,๒๐๘ ตัว แพะ ๑๘,๓๙๓ ตัว แกะ ๑,๘๕๖ ตัว สุกร ๓๒๓,๐๒๖ ตัว ไก่พื้นเมือง ๒,๑๑๐,๘๖๕ ตัว ไก่เนื้อ ๑,๒๒๗,๐๕๐ ตัว เป็ดเทศ ๕๔,๓๙๓ ตัว เป็ดเนื้อ ๑๗,๓๘๗ ตัว เป็ดไข่ ๗๕๘,๔๙๕ ตัว นกกระทา ๓๖,๘๑๗ ตัว แปลงหญ้า ๑๘,๖๓๒ ไร่

"ปรับปรุงข้อมูลการเลี้ยงสัตว์ของเกษตรกรผู้เลี้ยงสัตว์รายครัวเรือนประจำปี ๒๕๖๗"



๖.๔ การช่วยเหลือเกษตรกรผู้ประสบภัยพิบัติ (อุทกภัย) ตามที่ได้เกิดเหตุอุทกภัย จากร่องมรสุมพาดผ่านภาคเหนือ และภาคตะวันออกเฉียงเหนือของประเทศไทย และร่องมรสุมกำลังแรงพาดผ่านประเทศเมียนมา ภาคเหนือตอนบน เข้าสู่หย่อมความกดอากาศต่ำกำลังแรงบริเวณทะเลจีนใต้ตอนบน โดยจังหวัดพิษณุโลก ได้มีประกาศเขตพื้นที่ประสบสาธารณภัย และเขตการให้ความช่วยเหลือผู้ประสบภัยพิบัติกรณีฉุกเฉิน (อุทกภัย) ในพื้นที่อำเภอนครไทย และอำเภอบางระกำ ระยะเวลาเกิดภัย วันที่ ๙ กันยายน ๒๕๖๖ จากการรายงานจากปศุสัตว์อำเภอ นครไทยและปศุสัตว์อำเภอบางระกำ สำรวจพบเกษตรกร ได้รับความเสียหายด้านแปลงพื้นที่อาหารสัตว์จำนวน ๘๗ ราย โค-กระบือได้รับผลกระทบ จำนวน ๗๘๐ ตัว

มอบหญ้าแห้งอัดฟ่อนและเวชภัณฑ์ให้กับเกษตรกรที่ได้รับความเดือดร้อนจากน้ำท่วมพื้นที่การเลี้ยงสัตว์

สรุปช่วยเหลือเงินเยียวยาเกษตรกรผู้เลี้ยงสัตว์ได้รับความเสียหายจากน้ำป่าไหลหลาก จำนวน ๘๗ ราย ในพื้นที่อำเภอ นครไทย อำเภอบางระกำ เกษตรกรจำนวน ๘๗ คน จำนวนโคเนื้อ - กระบือ ๗๘๐ ตัว ดังนี้

อำเภอ	เกษตรกร (ราย)	จำนวนโค-กระบือ (ตัว)	จำนวนหญ้าแห้ง (ฟ่อน)	ถุงยังชีพสำหรับสัตว์ (ถุง)
นครไทย	๓๗	๒๘๕	๕๐๐	๓๗
บางระกำ	๕๐	๔๙๕	๑,๐๐๐	๕๐
รวม	๘๗	๗๘๐	๑,๕๐๐	๘๗

เป็นการมอบหญ้าอาหารสัตว์เพื่อช่วยเหลือบรรเทาความเดือดร้อนให้แก่เกษตรกรผู้เลี้ยงสัตว์ที่ได้รับผลกระทบจากน้ำแข็งแปลงพืชอาหารสัตว์ แต่ตัวสัตว์ไม่ได้รับความเดือดร้อนหรือเจ็บป่วย เนื่องจากได้รับแจ้งเตือนในการขนย้ายได้ทันท่วงที ปีงบประมาณ พ.ศ.๒๕๖๗ จังหวัดพิษณุโลก ด้านปศุสัตว์ยังไม่ได้รับความเสียหาย ไม่มีการเสนอเข้าวาระประชุม ก.ช.ภ.อ. ระดับอำเภอและจังหวัด แต่มีการช่วยเหลือบรรเทาความเดือดร้อนเบื้องต้น เป็นการมอบหญ้าและถุงยังชีพสำหรับสัตว์



สำนักงานปศุสัตว์จังหวัดพิษณุโลก ได้รับจัดสรรหญ้าแห้งอัดฟ่อนจำนวนรวมทั้งสิ้น ๓๐,๐๐ กิโลกรัม ดังนี้

๑. ศูนย์วิจัยและพัฒนาอาหารสัตว์สุโขทัย จำนวน ๒๒,๐๐๐ กิโลกรัม เบิกจ่าย ๑๕,๐๐๐ กิโลกรัม คงเหลือ ๗,๐๐๐ กิโลกรัม

๒. ศูนย์วิจัยและพัฒนาอาหารสัตว์พิจิตร จำนวน ๘,๐๐๐ กิโลกรัม คงเหลือ ๘,๐๐๐ บาท  
รวมคงเหลือ ๑๕,๐๐๐ กิโลกรัม

การช่วยเหลือเบื้องต้น โดยขอรับหญ้าแห้งอัดฟ่อนที่ศูนย์วิจัยและพัฒนาอาหารสัตว์สุโขทัย ทั้งนี้ ศูนย์วิจัยและพัฒนาอาหารสัตว์สุโขทัย สนับสนุนรถยนต์ขนส่ง สำนักงานปศุสัตว์จังหวัดพิษณุโลกจัดงบประมาณค่าน้ำมันเชื้อเพลิง

“ มอบหญ้าแห้งอัดฟ่อนพร้อมด้วยถุงยังชีพสำหรับสัตว์ให้แก่เกษตรกรเลี้ยงสัตว์ที่ได้รับผลกระทบจากการเกิดอุทกภัย อำเภอนครไทย จังหวัดพิษณุโลก “

๑๔ กันยายน ๒๕๖๖ เวลา ๑๐.๐๐ น.

สำนักงานปศุสัตว์จังหวัดพิษณุโลก โดยนายชาติรี เจริญพร หัวหน้ากลุ่มยุทธศาสตร์และสารสนเทศการปศุสัตว์ พร้อม เจ้าหน้าที่ศูนย์วิจัยและพัฒนาอาหารสัตว์สุโขทัยและปลัดอำเภอนครไทย นายกองค์กรบริหารส่วนตำบลบ้านพร้าว เจ้าหน้าที่สำนักงานปศุสัตว์อำเภอนครไทย มอบหญ้าแห้งอัดฟ่อนและถุงยังชีพสำหรับสัตว์เพื่อช่วยเหลือเกษตรกรที่ได้รับผลกระทบจากน้ำท่วมพื้นที่เลี้ยงสัตว์ในพื้นที่ หมู่ที่ ๑,๓,๑๐ ตำบลบ้านพร้าว อำเภอนครไทย จังหวัดพิษณุโลก

- เกษตรกร จำนวน ๓๗ ราย -โค-กระบือ จำนวน ๒๘๕ ตัว
- หญ้าแห้งอัดฟ่อน จำนวน ๒๕๐ ฟ่อน -ถุงยังชีพสำหรับสัตว์ จำนวน ๓๗ ถุง





“ มอบหญ้าแห้งอัดฟ่อนพร้อมด้วยถุงยังชีพสำหรับสัตว์ให้แก่เกษตรกรเลี้ยงสัตว์ที่ได้รับผลกระทบจากการเกิดอุทกภัย อำเภอบางระกำ จังหวัดพิษณุโลก “

ลงพื้นที่และต้อนรับนายกรัฐมนตรี ตรวจเยี่ยมและติดตามสถานการณ์น้ำ ณ บึงตะเครง อำเภอบางระกำ จังหวัดพิษณุโลก

วันที่ ๑๔ ตุลาคม ๒๕๖๖ นายเทวัญ รัตนะ ปศุสัตว์เขต ๖ พร้อมด้วยเจ้าหน้าที่สำนักงานปศุสัตว์จังหวัดพิษณุโลกและเจ้าหน้าที่ศูนย์วิจัยและพัฒนาอาหารสัตว์สุโขทัย ให้การต้อนรับนายกรัฐมนตรี นายเศรษฐา ทวีสิน ตรวจเยี่ยมและติดตามสถานการณ์น้ำ ในการนี้นายกรัฐมนตรีได้มอบหญ้าอาหารสัตว์พระราชทาน จำนวน ๕๐๐ ฟ่อน (๑๐,๐๐๐ กิโลกรัม) และถุงยังชีพสำหรับสัตว์ (เวชภัณฑ์ และแร่ธาตุ) จำนวน ๕๐ ชุด แก่เกษตรกรผู้ประสบอุทกภัยในพื้นที่ ณ บึงตะเครง อำเภอบางระกำ จังหวัดพิษณุโลกโดยมีพื้นที่ที่ได้รับผลกระทบ จำนวน ๖ ตำบล ๑๔ หมู่บ้าน เกษตรกรได้รับผลกระทบ จำนวน ๕๐ ราย จำนวนสัตว์ ๔๙๕ ตัว เป็นโค ๔๓๐ ตัว กระบือ ๖๕ ตัว



## ๖.๕ การจัดตั้งคลังเสบียงอาหารสัตว์ประจำตำบล

ด้วยในพื้นที่อำเภอพรหมพิรามจังหวัดพิษณุโลก มีพื้นที่เสี่ยงสูงต่อการเกิดภัยพิบัติ (ภัยแล้ง) ข้าซาก จำนวน ๒ ตำบล คือตำบลห้วยายเชียง และตำบลดงประคำ ซึ่งอาจส่งผลกระทบต่อสุขภาพสัตว์ ได้แก่ โคและกระบือในพื้นที่ดังกล่าวได้ เพื่อเป็นการเตรียมความพร้อมในการป้องกันและแก้ไขปัญหาการเกิดภัยพิบัติ (ภัยแล้ง) และช่วยเหลือเกษตรกรผู้เลี้ยงโค-กระบือในพื้นที่ดังกล่าว จึงขอสนับสนุนเสบียงอาหารสัตว์ (หญ้าแห้งอัดฟ่อน) จากศูนย์วิจัยและพัฒนาอาหารสัตว์เพชรบูรณ์ เพื่อดำเนินงานตามโครงการคลังเสบียงสัตว์ประจำตำบล จำนวน ๒ แห่งๆ ละ ๒๕๐ ฟ่อน ดังนี้

๑. คลังเสบียงสัตว์ประจำตำบลดงประคำ จุดที่ตั้งคลังเสบียงสัตว์ประจำตำบล ไม่มีเลขที่ หมู่ที่ ๓ ตำบลดงประคำ อำเภอพรหมพิราม จังหวัดพิษณุโลก

๒. คลังเสบียงสัตว์ประจำตำบลห้วยายเชียง จุดที่ตั้งคลังเสบียงสัตว์ประจำตำบล ไม่มีเลขที่ หมู่ที่ ๑ ตำบลห้วยายเชียง อำเภอพรหมพิราม จังหวัดพิษณุโลก

การขออนุญาตหญ้าแห้งอัดฟ่อน ได้รับการสนับสนุนรถบรรทุกหกล้อพร้อมน้ำมันจากศูนย์วิจัยการผสมเทียมและเทคโนโลยีชีวภาพพิษณุโลก ทั้งนี้การจัดตั้งคลังเสบียงอาหารสัตว์ประจำตำบลต้องดำเนินการแต่งตั้งคณะกรรมการบริหารคลังเสบียงสัตว์ประจำตำบล โดยให้คณะกรรมการมีอำนาจเบิกจ่ายและนำเสบียงสัตว์แจกจ่ายแก่เกษตรกรเมื่อเกิดภัยพิบัติ ได้ทันที พร้อมทั้งจัดหาเสบียงสัตว์เพิ่มเติมให้แก่คลังเสบียงสัตว์



### ปัญหา/อุปสรรค

๑. เกษตรกรเข้าใจคลาดเคลื่อน ในการช่วยเหลือเยียวยาเมื่อเกิดอุทกภัย / เจ้าหน้าที่ประชาสัมพันธ์ไม่ทั่วถึง ทำให้เกษตรกรบางรายไม่ได้รับการช่วยเหลือ เอกสารหลักฐานไม่มี ขาดเอกสารสำคัญในการประกอบการช่วยเหลือ (รูปถ่าย, เอกสารรับรองจากผู้นำชุมชน, เอกสารบันทึกประจำวันแจ้งสัตว์ตาย/สูญหาย)
๒. ไม่มีค่าน้ำมันสำหรับขนย้ายหญ้าอาหารสัตว์อัดฟ่อน รวมถึงเส้นทางในการเข้าถึงเป้าหมายที่จะนำหญ้าไปให้เกษตรกร

### ปัจจัยชี้วัดความสำเร็จของแผนงาน

๑. ทุกหน่วยงานพร้อมให้ความช่วยเหลือเกษตรกรผู้ประสบภัย (แล้ง, อุทกภัย ฯลฯ) ร่วมแก้ไขปัญหาเฉพาะหน้าไปได้ด้วยกัน เพื่อให้เกษตรกรได้รับความช่วยเหลือ
๒. เกษตรกรรับความช่วยเหลือทันต่อเหตุการณ์ที่เกิดขึ้น บรรเทาทุกข์ที่เกิดกับกับตัวเกษตรกรผู้เลี้ยงสัตว์และตัวสัตว์
๓. เมื่อภัยสงบ ทุกอย่างเข้าสู่สภาวะปกติเร็วที่สุด

### ข้อเสนอแนะจากการดำเนินการ

๑. กรมปศุสัตว์ควรจัดสรรงบประมาณค่าน้ำมันในการขนหญ้าอาหารสัตว์ เพราะงบประมาณสำนักงานปศุสัตว์จังหวัดและศูนย์วิจัยและพัฒนาอาหารสัตว์ มีอย่างจำกัด ทำให้เป็นข้อจำกัดในการดำเนินงาน

